

RR-ajajatutkinto

28.03.2010



Suomen Moottoriliitto



- =SML
- Moottoripyörä- ja moottorikelkkaurheilun lajiliitto.
- Jäsenenä FIM:ssä ja UEM:ssä, jotka ovat luovuttaneet SML:lle moottoripyörä- ja moottorikelkkaurheilun kilpailutoimintojen ylimmän johdon ja vallan Suomessa.

SML



- Kerhot SML:n jäseniä
- Liittokokous, hallitus, toimitusjohtaja
- Toimisto Pasilassa Radiokatu 20

RR Lajiryhmä SML

- Road Racing lajista vastaava elin SML:ssä
- Suunnittelee lajivalmennusta
- Tekee sääntömuutosehdotukset
- Luokittelee kuskit
- Hyväksyy kilpailukalenterin
- Määrää valvojat ja hyväksyy kilpailunjohtajat
- Järjestää lajin toimitsija- ja ajajakoulutukset
- Lajiryhmä:
 - Outi Kalliomäki, lajipäällikkö
 - Mikko Kyyhkynen, jäsen, lajivalmentaja
 - Sami Pulkkinen, nuorisoasiat
 - Marko Reinikainen, tekninen vastuhenkilö

Urheilu- ja lajisäännöt



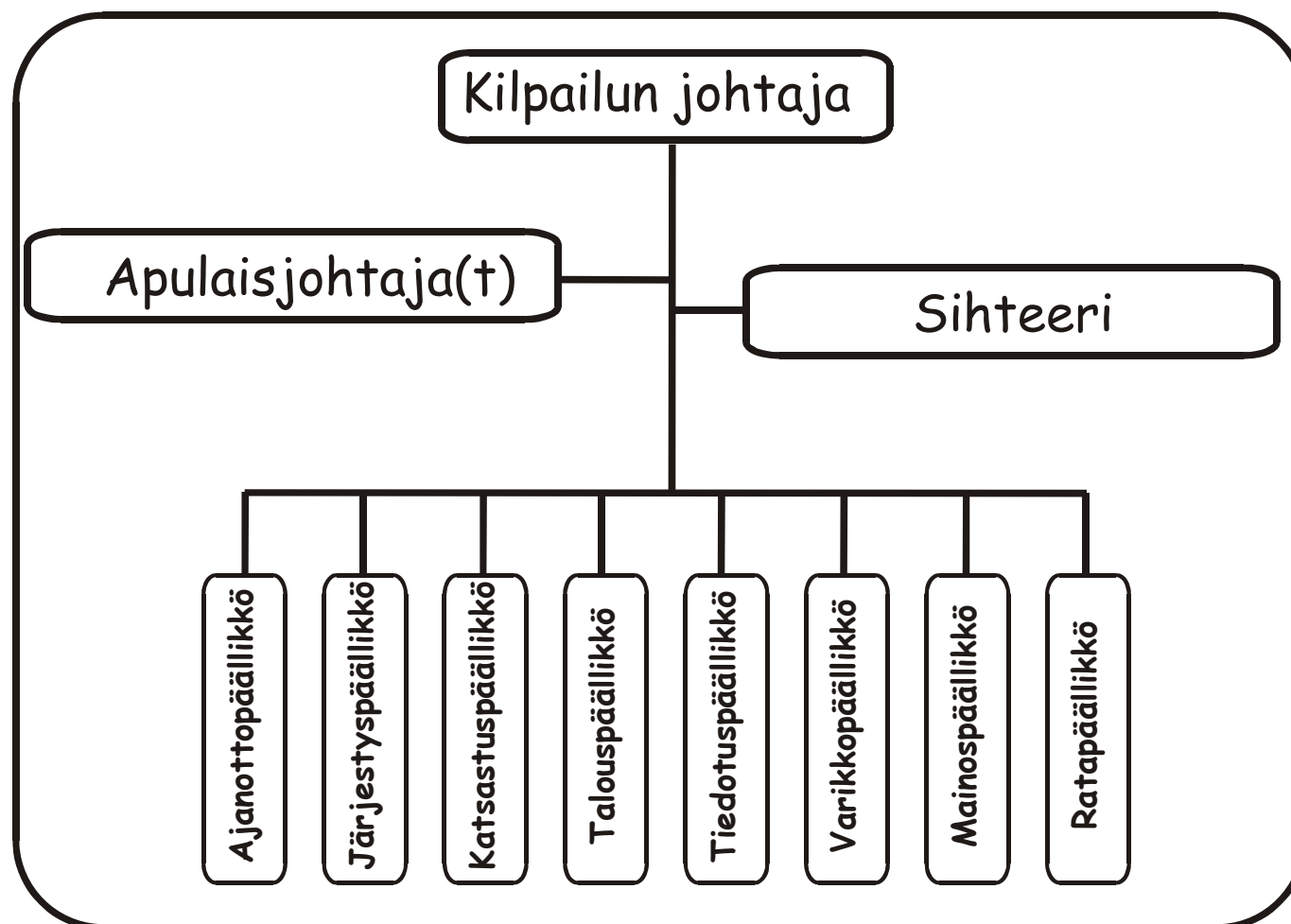
- Suomen Moottoriliitto (SML) vahvistaa
- Jokaisen järjestävän seuran ja kilpailuun osallistuvan henkilön on noudatettava
- Tulkintakiistoissa SML:n hallitus ratkaisee (tarvittaessa FIM:n sääntöjä noudattaen)
- Voidaan tehdä muutoksia
 - SML:n hallitus
 - Lisämääräyksellä kilpailukohtaisesti
- Riidat ratkotaan ensisijaisesti vastalause/vetoomusmenettelyssä ellei erikseen muuta sallittu, toissijaisesti Helsingin käräjäoikeus

Kilpailut



- Kilpailuilla on oltava kilpailulupa
- Luvan myöntää SML
- Lupaa myönnettäessä vahvistetaan kilpailukutsu / lisämääräys
- Kilpailukutsut / lisämääräykset julkaistaan mm. SML:n sivuilla
 - <http://www.moottoriliitto.fi/>
- Hyvän kilpailutavan vastaisiin kilpailuihin ei saa osallistua
 - Esimerkiksi luvaton kilpailu

Kilpailuorganisaatio



Kilpailun tuomaristo



- Tuomariston puheenjohtaja (valvoja) ja kaksi jäsentä
- Kilpailun ylin päätäntävalta urheilusäännöstöä, sen liitteitä ja lisämääräystä koskevissa asioissa
- Määrää rangaistukset rikkeistä
- Käsittelee vastalauseet ensimmäisenä asteena
- Tuomaristo voi viivyttää kilpailun alkua, kunnostuttaa radan tms., keskeyttää kilpailun, tai peruuttaa kilpailun mikäli turvallisuus- tai muut pakottavat syyt sitä edellyttävät

Ajajalisenssi



- =kansallinen lupa
- Oikeuttaa osallistumaan kansallisiin ja kansainvälisiin kilpailuihin (ei MM ja EM)
- Voi saada vain SML:n jäsenkerhon jäsen
- Kerhon vaihto
 - Kirjallinen ilmoitus vanhalle kerholle (ennen lisenssikauden päättymistä)
 - Kalenterivuoden aikana voi edustaa vain yhtä kerhoa
- Ei saa osallistua kilpailuihin, joilla ei ole liiton lupaa (ei missään jäsenmaassa)

Lisenssin hankkiminen



- SML:n alaisen kerhon jäsenyys + jäsenmaksu maksettu
- Täytetään hakemus SML:n sivuilla www.moottoriliitto.fi
- Maksetaan lisenssi
- SML toimittaa lisenssin - huom. toimitusaika - hae riittävän ajoissa
- Lisenssi oltava joka kilpailussa mukana!!!!
- Kertalisenssi mahdollinen

Ajajan vastuu



- Ajaja on vastuussa teaminsä avustajien ja mekaanikkojen toimista kilpailualueella

Sponsorilisenssi



- Sponsor (kansallinen)
- Henkilö tai yhteisö, joka osallistuu ilmoittamalla ajajia ja matkustajia nimellään
 - Oikeutettu saamaan nimensä käsiohjelmaan
 - Saa lisenssin lisäksi kaksi vapaakorttia

Doping



- Samat doping-säännöt kuin muussakin urheilussa
- Kielletyt aineet ja toimintaohjeet esim. reseptilääkkeiden osalta löytyvät sivuilta www.adt.fi

Kilpailu "prosessi"



- Ilmoittautuminen kilpailuun
- Hyväksymisilmoitus
- Ilmoittautuminen kilpailupaikalla
- Katsastus
- Ajajakokous
- Aika-ajot
- Warm Up - lähtö
- Kilpailu

Ilmoittautuminen kilpailuun



- Kilpailukutsun ohjeiden mukaiseen osoitteeseen/faksiin/sähköpostiin/nettisivulle
- Jos postitse, sähköpostilla tai faksilla, niin liiton virallisella lomakkeella (saa SML:n sivuilta)
- Myös ilmoittautumismaksu on suoritettava ennen ilmoittautumisajan päättymistä
- Ilmoittautumisaika päättyy 15 pv ennen kisaa - jälki-ilmoittautuminen on kalliimpaa ja sekin päättyy kisaviikonlopun perjantai-iltana klo 20.00

Hyväksymisilmoitus



- Lähetetään jokaiselle hyväksytylle kilpailijalle
- Mahdollisimman pian ilmoittautumisajan päättymisen jälkeen
- Sisältää:
 - Lisämääräys
 - Aikataulu
 - Osanottajaluettelo
 - Kilpailunumero + mahd. lisäohjeita

Osanoton peruuttaminen

- Ajajan ilmoitettavat osanottonsa peruuttamisesta välittömästi kun syy tiedossa
- Peruutuksessa on mainittava syy (hyväksyttävä)
- Ellei peruuta - voidaan rangaista
- Valvoja liittää peruuttamisen laiminlyöneiden ilmoittautumislomakkeet raporttiinsa
- Jos peruutus ennen ilmoittautumisajan päättymistä - ilmoittautumismaksun saa takaisin
- Ilmoittautumisajan päätyttyä peruutuksessa maksu jää järjestäjälle

Ilmoittautuminen kisapaikalla



- Kilpailutoimistoon (aukioloaika lisämääräyksessä/hyväksymisilmoituksessa)
- Mukana lisenssi
 - Kertalicenssin osto - jäsenkortti
- Maksukuitti (tai maksu)
- Jos faksi tms ilmoittautuminen, niin allekirjoitettava ilmoittautumislomake
- Annetaan katsastuslappu + käsiohjelma/aikataulu, ympäristöohjeet + jätesäkit, kulkuluvat

Katsastus

- Aika lisämääräyksessä/hyväksymisilmoituksessa
- Suoritettava ennen ennen aika-ajoja
- Mukaan katsastuslappu
- Pyörien katsastus - numerot paikallaan
- Ajovarusteiden katsastus
- Korjauskehotus ennen seuraavaa kisaa mahdollinen
- Kaatuneet pyörät on katsastettava
- Lisäkatsastus aika-ajon tai kilpailun aikana ja kilpailun jälkeen suljetulla varikolla

Aikataulumuutokset



- Virallinen ilmoitustaulu - tarkista!
- Kuulutukset

Ajajakokous

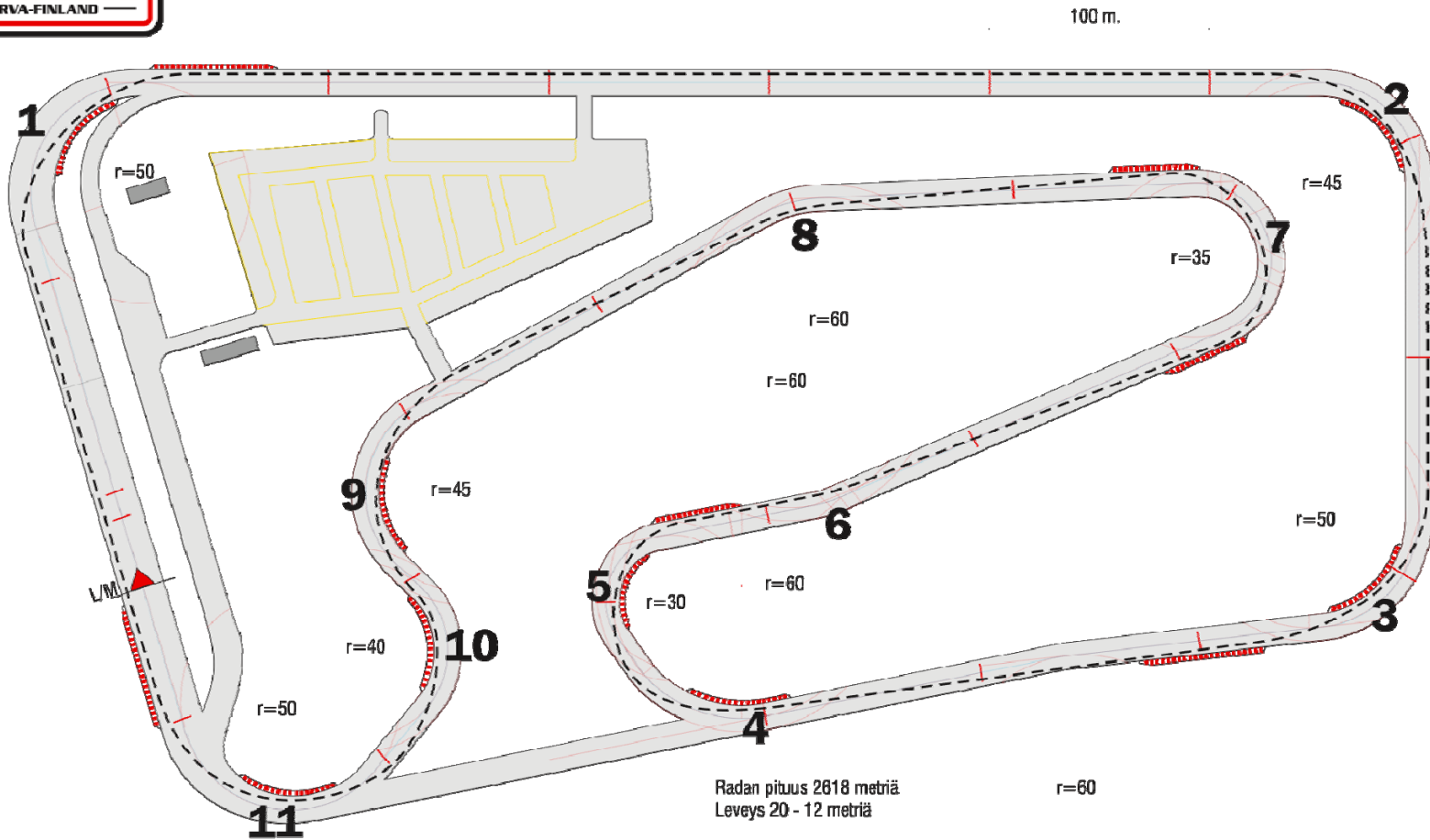


- Pakollinen
- Ajankohta lisämääräyksessä tai hyväksymisilmoituksessa

Varikko-ratavariikko-rata



28.03.2010



Varikko



- Sijoittuminen
- Paloturvallisuus
- Öljymatto
- Ajaminen - varovaisuus
- Ympäristölupa - meluajat - hiljaisuus
- Alkoholi
- Siisteys
- Autot
- Kulku iltaisin ja yöllä



28.03.2010

Ratavarikko



- Saa tulla vain avustajakortilla/rannekkeella
- Ei lapsia, ei eläimiä, vain ko. lähdön avustajat
- Ajannäyttäjät vain yhdessä paikassa
- Läpiajo pysähtymättä kielletty
- Noudatettava varovaisuutta - nopeusrajoitus
- Poistuminen

Suljettu varikko




- Kilpailun jälkeen esim. 3 parasta
- Ajaja ei saa mennä suljettuun varikkoon ilman lupaa

Rata



- "porttivahti" - punainen lippu/valo
- Muiden väistäminen
- Käsi
- Ajo-suunta
- Radalta poistutaan vain ratavarikon kautta

Aika-ajot



- Ryhmittyminen ratavarikon portille
- Transponderi
- Vähimmäiskierrosmäärä - lisämääräys

Aika-ajotulokset



- Julkaistaan virallisella ilmoitustaululla
- Vastalauseaika 1/2 tuntia

Karsinta



- 115 % sääntö per lähtö
- Endurance 120 %
- Jokamiesluokka ja BOTT = omat säännöt

Wet Race ja Dry Race



- Ellei erikseen määrittystä, niin kyse Dry Racesta
- Määrittys ilmoitetaan taululla, joka on esillä ratavarikolla viimeistään 10 min ennen kilpailun ilmoitettua lähtöaikaa
- Jos kilpailu keskeytetty sateen vuoksi, niin uusi lähtö on aina Wet Race

Dry Race



- Kilpailun johtaja voi keskeyttää kilpailun sateen takia

Wet Race



- Kilpailua ei tarvitse keskeyttää sateen vuoksi

Kilpailulähtö



- Ratavarikolle
- Tutustumiskierros
- Lämmittely / Warm up – kierros
- Lähtö

Ratavarikolle



- Ajajien oltava ratavarikolla 10 min ennen ilmoitettua lähtöaikaa
- Transponderi asennetaan
- Pyörät päästetään radalle 10 - 5 minuuttia ennen lähtöaikaa
- Portti sulkeutuu 5 min ennen lähtöaikaa
- Tämän jälkeen tulevat päästetään vasta lämmittelykierrokselle muiden perään – ajavat silloin omiin ruutuihinsa

Tutustumiskierros

- Ei pakollinen
- 1 kierros (ekan sadekelin kisassa 3 kierrosta)
- Tullaan lähtöruudukkoon
- Jokaisella lähtörivillä oma lähdön järjestäjä
 - Kun pyörät tulevat, niin pitävät taulua ylhäällä
 - Osoittava tarvittaessa kädellä pyörän paikan
 - Ajajalla enintään kaksi mekaanikkoa + sateenvarjo
 - Poistuvat kun 1 min taulu
 - Kun kaikki rivin pyörät ovat paikallaan, niin lähdön järjestäjä siirtyy radan sivuun ja laskee taulunsa
 - Jos jollakin rivin kilpailijalla on ongelmia, niin pitää nostaa käsi ylös - tällöin myös lähdön järjestäjä pitää taulunsa ylhäällä tai nostaa sen ylös



Kuva: Tomppa

28.03.2010

Lämmittelykierros



- 1 minuutin taulu (ei välttämättä tarkoita 1 minuuttia) - tällöin avustajien on poistuttava
- 30 sekunnin taulu
- Lähtö RIVI kerrallaan punaisilla lipuilla



28.03.2010

Varsinainen lähtö



- Lämmittelykierroksen jälkeen samat menettelyt
 - Lähdönjärjestäjät ovat taas samoilla paikoilla
 - Ei enää minuutin tai 30 sekunnin taulua
- Kun kaikki valmista, niin lähtölinjalla oleva toimitsija (punainen lippu) siirtyy sivuun
- Punainen lähtövalo syttyy
- Lähtö tapahtuu kun punainen valo sammuu (2-5 sekunnin kuluessa)

Varsinainen lähtö II



- Ajaja ei saa enää lähteä kilpailuun mukaan sen jälkeen, kun kilpailua johtava pyörä on ensimmäisen kierroksen jälkeen ohittanut ratavarikonportin.



Kuva: Sami Myllys

28.03.2010

Viivästynyt lähtö



- Jos pyörät ruudukossa ja jollakin ajajalla ongelmia niin ajajan nostettava käsi pystyyn (heilutus), tällöin lähettäjä
 - Sytyttää keltaisen vilkun ja punainen etulippu pidetään paikallaan
 - Jos punainen valo jo sytytetty, niin jätetään palamaan + keltainen vilkku

Viivästynyt lähtö II



- Moottorit sammutetaan
- Lähtöjärjestelyt aloitetaan uudelleen
 - Uusi lämppäri (1 min taulu + 30 sek taulu jne)
 - Kilpailun pituutta vähennetään 1 kierroksella

Varaslähtö



- Jos pyörä liikkuu punaisen valon syttymisen jälkeen
- Rangaistus = aikaan lisätään + 20 sek
- Ilmoitetaan päälipulla "jump start" taulu + pyörän numero

Kilpailun aikana



- Ajosuunta – vain yksi
- Ohittaminen -
- Kaatuminen - jatkaminen
- Kaatuminen - keskeyttäminen
- Apua vain ratavarikolta
 - Kolme avustajaa
 - Korjauksia, säätöä + tankkaus

Kaatuminen



- Radalta pois - mutta ajatuksen kanssa (mikäli pystyy liikkumaan)
- Noudatettava ratatuomareiden ohjeita
- Pyörä on siirrettävä sellaiseen paikkaan, että se ei aiheuta vaaraa muille kilpailijoille
 - Sisäkurviin - ei radan poikki
 - Ulkokurviin riittävän kauas - ei radan poikki
- Katsottava samalla, että pyörä ei valuta mitään
- Virrat pois pyörästä
- Lääkärintarkastus ja mahd. katsastus



kuva:kahvakopla

28.03.2010

Liputukset



- Keltainen lippu
- Puna-keltainen
- Valkoinen
- Sininen
- Punainen
- Musta + musta ja oranssi ympyrä
- Ruutu-lippu

Keltainen heilutettu lippu



- =VÄLITÖN VAARA, valmistaudu pysähtymään, ohittaminen ankarasti kielletty
 - Pyörä tai kuljettaja radalla (siis kaatuneena) tai radan ulkopuolella vaarallisessa paikassa tai ambulanssi radalla (+valkoinen lippu) tai radan ulkopuolella vaarallisessa paikassa
 - Ennakoiva - jos seuraavalla tuomaripisteellä on heiluva keltainen, niin edellinen heiluttaa ennakoivaa keltaista
- Ohituskielto seuraavaan turvalliseen miehitettyyn ratatuomaripisteeseen asti tai vihreään lippuun



kuva: kahvakopla

28.03.2010

Keltainen liikkumaton lippu

- =VAARA, aja varovasti, ohittaminen kielletty
- Liikkumatonta keltaista käytetään silloin, kun vaara ei ole välitön esimerkiksi
 - Ambulanssi pysähtyneenä radan ulkopuolella vähemmän vaarallisessa paikassa (tällöin lisäksi valkoinen lippu)
 - Ulosajanut tai rikkoutunut pyörä radan ulkopuolella vähemmän vaarallisessa paikassa
 - Radalla selkeästi muita hitaampi pyörä (siis konerikko tms)
- Ohituskielto seuraavaan turvalliseen miehitettyyn ratatuomaripisteeseen tai vihreään lippuun asti



28.03.2010

Ohitusriike



- Aika-ajossa kyseisen kierroksen tulos hylätään + nopein hylätään
- Kilpailussa aikasakko + 20 sek
- Virheen voi paikata, jos sen tekee välittömästi
 - Käsi ylös ja päästetään ohitetut takaisin paikoilleen

Puna-keltainen lippu



- Pito radalla heikentynyt
 - Öljyä
 - Näkyvää öljyä
 - Voimakas äkkinäinen savutus nelitahtipyörästä
 - Hiekkaa
 - Alkava vesisade tms.

Valkoinen lippu



- Hitaasti **liikkuva** ajoneuvo radalla = ambulanssi, paloauto, romuauto tai johtoauto
- Toisen ajajan ohittaminen on kielletty
- Ambulanssin ohittaminen on sallittua

Valkoinen heilutettu lippu



- Hitaasti **liikkuva** ajoneuvo radalla heiluttavan tuomaripisteen ja sitä seuraavan tuomaripisteen välisellä osuudella

Valkoinen liikkumaton lippu



- Ns. ennakoiva valkoinen
- Hitaasti **liikkuva** ajoneuvo radalla tästä pisteestä seuraavan ja sitä seuraavan tuomaripisteen välisellä alueella

Valkoinen ja keltainen lippu



- Jos ajoneuvo pysähtyy tuomaripisteen valvontaluokalle, niin paikallaan olevan valkoisen lipun lisäksi näytetään keltaista lippua
 - Jos ajoneuvo on radalla tai esimerkiksi vaarallisessa paikassa ulkokaarteessa, niin käytetään heilutettua keltaista, muussa tapauksessa paikallaan olevaa keltaista



Kuva: Sami Myllys

28.03.2010

Punainen lippu



- Kilpailu tai harjoitus keskeytetty, kilpailijoiden ajettava kierros loppuun ja siirryttävä ratavarikkoonsa varovaisuutta noudattaen
- Jos kilpailu keskeytetty, niin odotettava ratavarikolla ohjeita

Muut liput

- Vihreä lippu
 - Rata vapaa - käytetään keltaisen lipunpisteen jälkeisellä ensimmäisellä turvallisella lippupisteellä
 - Maaliviivalla tarkoittaa myös sitä, että rata on käytettävissä ja ajanotto käynnissä
 - Tutustumiskierroksella kaikissa pisteissä
 - Heilutettuna ratavarikolla tarkoittaa että ajanotto käynnissä

Muut liput . . .



- Musta lippu ja numero taululla= kyseisen kuljettajan on mentävä ratavarikolle
- Musta lippu/oranssi ympyrä ja numero taululla= ko. ajajan pyörässä on muita tai häntä vaarantava tekninen ongelma ja ajan on välittömästi poistuttava radalta turvalliseen paikkaan
- Sininen=ohitusmerkki - (ei yleensä yksinään käytössä Suomessa)



28.03.2010

Ruutulippu



- Ruutulippu=maalilippu
- Ruutulippu + sininen lippu=Johtava ajaja on tulossa maaliin ja hänen edellään lähietäisyydellä tulee ajaja tai ajajia maalilinjan yli - ruutulippu ei koske siis näitä kierroksella juuri ohitettavia
- Ajetaan kierros loppuun ja tullaan ratavarikolle
 - Transponderi irroitetaan
 - Palkintojenjako
 - Mahd. suljetulle varikolle siirto?

Sijoitukset



- Maalilinjan ylitys transponderin mukaan
- Kaikkien ajettava ruutulipulle
- Jokaisen ajettava vähimmäiskierrosmäärä, joka on $3/4$ osaa kokonaispituudesta pyöristettynä alimpaan täyteen kierrokseen

Tulokset



- Julkaistaan ilmoitustaululla
- Vastalauseaika

Vastalause



- Ajaja, matkustaja, toimitsija
- Allekirjoitetaan ja jätetään henkilökohtaisesti
- Voi koskea vain yhtä asiaa
- Esitettävä yleensä 1/2 tuntia kilpailun, lähdön tai erän tulosten julkaisemisen jälkeen
- Kilpailun johtajalle tai sihteerille
 - Kilpailun aikana vastalauseet tulee jättää lisämääräyksen ohjeen mukaisesti
- Liitettävä vastalausemaksu
- Vastalauseetta ei voida hyväksyä, jos se koskee toimitsijan lausumaa tosiasiaa